

DAŇOVÝ PROFÍK

MALE DANĚ & DAŇOVÝ ŘAD

2026

BESTSELLER



 **SM tax**

PŘÍPRAVA NEJEN NA ZKOUŠKY NA DAŇOVÉHO PORADCE

STANISLAV SUCHAN

Všechna práva vyhrazena. Žádná část této tištěné knihy ani e-booku nesmí být reprodukována a šířena v papírové, elektronické či jiné podobě bez předchozího písemného svolení autorů této knihy. Neoprávněné užití této knihy bude trestně stíháno.

Vydání třetí

Autor: Ing. et Ing. Stanislav Suchan, MSc., MBA, CA

Vydavatel: SM tax s.r.o., Srážná 4837/23, 586 01 Jihlava

Výrobce: SM tax s.r.o., Srážná 4837/23, 586 01 Jihlava, 2026

Webové stránky: www.smtax.cz

Chyby a připomínky: info@smtax.cz

Copyright © Ing. et Ing. Stanislav Suchan, MSc., MBA, CA, Praha, 2026

ISBN: 978-80-53020-15-2 (Vydání třetí, 2026)



SM tax



Knihy



Videokurzy

Daň z nemovitých věcí

podle právního stavu k 1. 1. 2026

Vážení nadšenci do daní,

představujeme vám knihu k dani z nemovitých věcí, která obsahuje snad veškerou problematiku, kterou je potřeba umět k úspěšnému zdolání zkoušek na daňového poradce. Sbíрка je zpracována tak, aby splňovala aktuální náročné požadavky Komory daňových poradců, které jsou kladeny na uchazeče o tuto profesi. Autorem této knihy je Stanislav Suchan.

Stanislav Suchan, který v roce 2021 složil zkoušky na daňového poradce a stal se tak jedním z nejmladších daňových poradců (evidenční číslo 5797), uvádí:

„Při přípravě na zkoušky na daňového poradce jsem hledal kvalitní zdroj informací k nastudování. Bohužel to bylo marné hledání. Na trhu se objevují skvělé knihy, kde je spíše popsána teorie nebo se jedná o komentář k dani z nemovitých věcí. Nikde není kniha, která by měla tolik příkladů, jako je tomu zde. A to je i důvodem, proč jsem se rozhodl tuto knihu napsat.“

Po úspěšném zdolání zkoušek na daňového poradce (samozřejmě na první pokus a s červeným diplomem), založil společnost na daňové poradenství a vedení účetnictví **Arstas, s. r. o.**

Stanislav založil v roce 2021 vzdělávací portál **SM tax**, který je určen široké veřejnosti. Portál je zaměřený na videokurzy, přednášky, školení, webináře, články a sekci otázky a odpovědi, zkrátka vše potřebné pro lidi, kteří se zajímají o daně.

V dubnu roku 2024 založil portál **Daně se Standou**, kde je plno otázek a odpovědí z praxe, článků, sporů s FÚ, videí apod.

Sledujte mě i na Instagramu **standa_suchan**.

„Jsem velmi vděčný za zakoupení mé knihy. Věřím, že tato kniha vám pomůže na cestě za získáním osvědčení daňového poradce. Budu se na vás těšit u další knihy nebo na webináři na SM tax.cz.“

Standa

Jak se v knize orientovat?



Touto ikonou vlevo před textem je označen začátek **zadání příkladu**.



Touto ikonou vlevo před textem je označen začátek **řešení příkladu**.

Vedle čísla stránky v zápatí je uveden název kapitoly a případně i název podkapitoly.

DZNV je daň, která v zákoně má sice pár stránek, ale umí být dosti zákeřná. Pro správné řešení příkladu je třeba disponovat znalostmi i z jiných zákonů (viz tabulka pro použité zkratky). V dané knize se budu snažit podat tuto dosti náročnou daň co nejjednodušeji. Snažil jsem se vymyslet i dost příkladů, tudíž doufám, že již DZNV nebude strašákem a na zkouškách se zvýší úspěšnost. Kniha má vždy úvod do teorie, komentář k zákonu, přehledné tabulky, příklady a na konci jsou i otázky.

Obsah

Daň z nemovitých věcí	2
Seznam použitých zkratk	5
Převody jednotek.....	6
Novinky 2025.....	7
Úvodní ustanovení.....	8
Garáž	10
Budova pro rodinnou rekreaci	10
Stavební pozemek.....	11
Zpevněná plocha pozemku	12
Předmět daně z pozemků.....	15
Poplatníci daně u pozemků	19
Osvobození od daně z pozemků	21
Jaké osvobozené pozemky se uvádějí do daňového přiznání?	21
Posloupnost osvobození u pozemků	22
Shrnutí aplikace předmětu daně a osvobození	24
Vymezení pojmů k osvobození pozemků	25
Komentář k osvobození pozemků.....	27
Specifikace způsobu využití pozemku.....	33
Osvobození parkovišť.....	34
Příklady k osvobození pozemků.....	35
Základ daně z pozemků	39
Skupiny pozemků.....	40
Sazby daně z pozemků	42
Příklady k pozemkům.....	45
Závěrečný příklad k pozemkům I.	47
Závěrečný příklad k pozemkům II.	49
Předmět daně ze staveb a jednotek.....	51
Inženýrské stavby.....	52
Zdanitelné jednotky	52
Poplatníci daně u staveb a jednotek.....	53
Osvobození staveb a jednotek.....	54
Jaké osvobozené stavby a jednotky se uvádějí do daňového přiznání?.....	54
Posloupnost osvobození staveb a jednotek	55
Komentář k osvobození staveb a jednotek.....	58
Příklady k osvobození staveb a jednotek.....	62
Základ daně ze staveb a jednotek.....	64
Skupiny staveb a jednotek	65
Bytový dům	68
Sazby daně ze staveb a jednotek	69
Zdanění garáží.....	70
Ubytování v jednotkách a bytových domech	71
Zvýšení sazby daně o 1,40 Kč.....	72
Koeficienty u staveb a jednotek	73
Místní koeficient	74

Zvýšení daně	76
Příklady ke stavbám a jednotkám	78
Závěrečný příklad ke stavbám a jednotkám I.	80
Závěrečný příklad ke stavbám a jednotkám II.	81
Výpočet daně, zaokrouhlování.....	82
Společná ustanovení.....	84
Inflační koeficient	84
Specifikace jednotek.....	85
Zdaňovací období.....	85
Osvobození od DZNV ve zvýhodněných průmyslových zónách	85
Označení nemovitě věci.....	86
Počet obyvatel obce	87
Správa daně z nemovitých věcí	87
Solidární daňová povinnost	87
Daňové přiznání.....	88
Typy daňových přiznání	93
Jak daňové přiznání podat správci daně?	94
Stanovení daně	94
Zvláštní ustanovení o daňovém přiznání a stanovení daně	95
Placení daně.....	96
Spoluvlastníci	97
Pokuta za opožděné tvrzení daně.....	97
Zvláštní ustanovení o splatnosti daně	98
Obecně závazné vyhlášky a opatření obecné povahy.....	98
Obecně závazné vyhlášky	98
Opatření obecné povahy	99
Zmocňovací ustanovení	99
Osvobození při mimořádné události	99
Určování místní příslušnosti.....	100
DZNV v právních předpisech ZDP	101
Závěrečné příklady	104
Práce s katastrem	147

Předmět daně z pozemků

Předmětem daně z pozemků jsou pozemky na území ČR evidované v katastru nemovitostí. Daň z pozemků se nemůže vztahovat na pozemky, které se nacházejí v zahraničí, ačkoli je vlastníkem český daňový rezident. Podmínka platí i naopak. Aby pozemek byl předmětem daně, nezáleží, zda je vlastníkem rezident či nerezident, důležité je, že se nachází na území ČR.

Druhotnou podmínkou je, aby byl pozemek evidován v katastru nemovitostí, viz § 2 odst. 1 DZNV. Negativní vymezení pozemků je uvedeno v § 2 odst. 2 DZNV:

DAŇ Z POZEMKŮ § 2

Předmět daně

- (1) Předmětem daně z pozemků jsou pozemky na území České republiky evidované v katastru nemovitostí.
- (2) Předmětem daně z pozemků nejsou
 - a) pozemky zastavěné zdanitelnými stavbami v rozsahu zastavěné plochy těchto staveb,
 - b) lesní pozemky, **v rozsahu, v němž jsou lesy ochrannými nebo lesy zvláštního určení podle lesního zákona,**
 - c) vodní plochy,
 - d) pozemky určené pro obranu České republiky,
 - e) pozemky v rozsahu odpovídajícím výši spoluvlastnických podílů na nich, které jsou součástí zdanitelných jednotek v budově bytového domu, a jiné pozemky ve spoluvlastnictví vlastníků zdanitelných jednotek v budově bytového domu užívané společně s těmito jednotkami, a to v rozsahu odpovídajícím výši spoluvlastnických podílů těchto spoluvlastníků na nich.
- (3) Na pozemek, který je součástí jednotky, se pro účely daně z nemovitých věcí hledí jako na nemovitou věc, jejímž vlastníkem je ten, kdo vlastní jednotku.

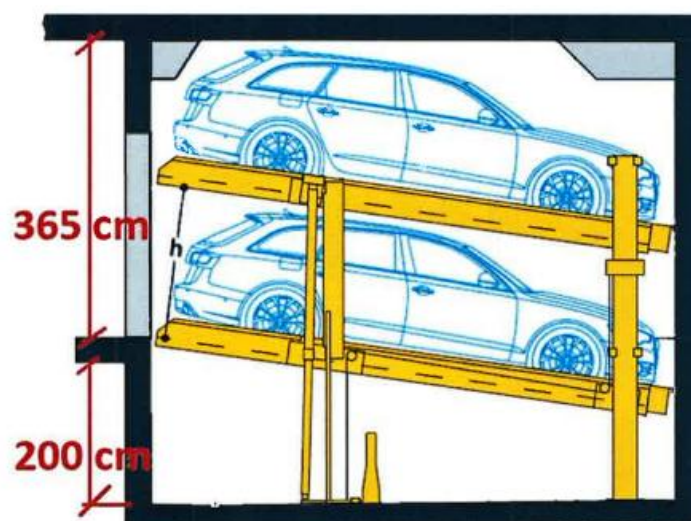
Vzhledem k tomu, že popis v § 2 odst. 2 DZNV je absolutně nedostačující, je třeba si k danému ustanovení říct něco více.

Ustanovení DZNV	Výklad	Příklad
Zastavěná plocha § 2 odst. 2 písm. a)	DZNV vylučuje dvojí zdanění. Zdanitelná stavba je uvedena v § 7 odst. 1 písm. a) DZNV. Je třeba si dát pozor, že název je zavádějící, jelikož zdanitelnou stavbou je i stavba, která je od daně osvobozena. Předmětem daně z pozemků nejsou pozemky zastavěné budovami, které splňují definici budovy podle § 2 písm. l) KZ, a inženýrskými stavbami uvedenými v příloze k DZNV.	Mějme zahradu o rozloze 500 m ² , na které je postaven RD o zastavěné ploše 150 m ² . V tomto případě bude vycházet daň z pozemku z 350 m ² .
Lesy § 2 odst. 2 písm. b)	Lesní zákon rozlišuje tři kategorie lesů – ochranné, zvláštního určení a hospodářské. Ochranné lesy jsou vymezené v § 7 LZ. Jedná se o lesy na mimořádně nepříznivých stanovištích (sutě, kamenná moře, strže, náplavy, písky, rašeliniště, odvaly, výsypky, svahy apod.). O zařazení lesů do dané kategorie rozhoduje orgán státní správy lesů na návrh vlastníka lesa nebo z vlastního podnětu. Lesy zvláštního určení jsou vymezené v § 8 LZ. Tyto lesy se nacházejí v pásmech hygienické ochrany vodních zdrojů I. stupně, v ochranných pásmech zdrojů přírodních léčivých a stolních minerálních vod, na územích národních parků a národních přírodních rezervací. Do lesů zvláštního určení lze zařadit i lesy lázeňské, příměstské, lesy v I. zónách chráněných krajinných oblastí. ⁵	

⁵ Pro negativní vymezení předmětu daně je rozhodující rozhodnutí krajského úřadu o zařazení pozemků do kategorie lesů ochranných nebo lesů zvláštního určení. Konec platnosti lesní hospodářské osnovy nemá vliv na platnost daného rozhodnutí, neboť podle lesního zákona o zařazení či vyřazení lesů do výše uvedených kategorií rozhoduje orgán státní správy lesů buď z vlastního podnětu nebo na návrh vlastníka lesa. Orgánem jsou krajské úřady (to neplatí pro vojenské lesy, o kterých rozhoduje Vojenský lesní úřad).



Plocha místností činí 67,3 m², předzahrádka 34,9 m² (předzahrádka je součástí společných prostor, pan Koutný má k předzahrádce výluční práva na užití). K bytové jednotce je parkovací stání, které je k dispozici formou zakladačů, viz foto:



Spotřební a energetické daně

podle právního stavu k 1. 1. 2026

Vážení nadšenci do daní,

představujeme vám knihu ke spotřebním a energetickým daním, která obsahuje snad veškerou problematiku, kterou je potřeba umět k úspěšnému zdolání zkoušek na daňového poradce. Kniha je zpracována tak, aby splňovala aktuální náročné požadavky Komory daňových poradců, které jsou kladeny na uchazeče o tuto profesi. Autorem této knihy je Stanislav Suchan.

Stanislav Suchan, který v roce 2021 složil zkoušky na daňového poradce a stal se tak jedním z nejmladších daňových poradců (evidenční číslo 5797), uvádí:

„Při přípravě na zkoušky na daňového poradce jsem hledal kvalitní zdroj informací k nastudování. Bohužel to bylo marné hledání. Na trhu se objevují skvělé publikace, kde je spíše popsána teorie nebo komentář ke spotřebním a energetickým daním. Nikde není kniha, která by měla tolik příkladů, jako je tomu zde. A to je i důvodem, proč jsem se rozhodl tuto knihu napsat.“

Po úspěšném zdolání zkoušek na daňového poradce (samozřejmě na první pokus a s červeným diplomem), založil společnost na daňové poradenství a vedení účetnictví **Arstas, s. r. o.**

Stanislav založil v roce 2021 vzdělávací portál **SM tax**, který je určen široké veřejnosti. Portál je zaměřený na videokurzy, přednášky, školení, webináře, články a sekci otázky a odpovědi, zkrátka vše potřebné pro lidi, kteří se zajímají o daně.

V dubnu roku 2024 založil portál **Daně se Standou**, kde je plno otázek a odpovědí z praxe, článků, sporů s FÚ, videí apod.

Sledujte mě i na Instagramu **standa_suchan**.

„Jsem velmi vděčný za zakoupení mojí knihy. Věřím, že tato kniha vám pomůže na cestě za získáním osvědčení daňového poradce. Budu se na vás těšit u další knihy nebo na webináři na SM tax.cz.“

Standa

Jak se v knize orientovat?



Touto ikonou vlevo před textem je označen začátek **zadání příkladu**.



Touto ikonou vlevo před textem je označen začátek **řešení příkladu**.



Touto ikonou vlevo před textem je označena **citace zákona, nebo jiného právního předpisu**.

Obsah

Použité zkratky	5
Přehledová tabulka	6
Základní pojmy ke spotřebním daním	7
Plátce spotřební daně	12
Volný daňový oběh	13
Stanovení základu daně	13
Převod jednotek	14
Zaokrouhlování	14
Základ daně	14
Daň	15
Vrácení daně	15
Daňové přiznání a splatnost daně	17
Osobní spotřeba	18
Princip osvobození	19
Dodání zboží do jiného členského státu podléhající spotřební dani	20
Pořízení zboží z jiného členského státu, které je předmětem spotřební daně	21
Novinky 2023	22
Novinky 2024	23
Novinky 2025 a 2026	23
I. Daň z minerálních olejů	25
Předmět daně z minerálních olejů	25
Sazby daně z minerálních olejů.....	26
Vrácení daně z minerálních olejů.....	26
1. Motorový benzín, motorová nafta, letecký petrolej	28
2. Směsná nafta, doklady, vrácení daně podle § 57 ZSD	29
3. Topné oleje, vrácení daně podle § 56 ZSD, daňové přiznání, lhůty podání	30
4. Čerpací stanice, odpadní oleje.....	31
5. Zkapalněné ropné plyny, aditiva, LPG	32
6. Podmíněné osvobození od daně, zajištění, reklamace	34
7. Přimíchávání	35
8. Pořízení z jiného členského státu, dovoz, havárie	36
9. Čerpací stanice, výroba tepla.....	37
10. Záruka, oprávněný příjemce	40
11. Normativy spotřeby, hospodářská zvířata.....	42
12. Vrácení daně ozbrojeným silám jiného státu	44
II. Daň z lihu	46
Předmět daně z lihu	46
Základ daně	46
Sazby daně z lihu	46
Specifika lihu	46
1. Nárok na vrácení spotřební daně z lihu	48
2. Denaturovaný líh	50
3. Ovocný lihovar	51
4. Vzorek, inventarizace, dar	52
5. Zahraniční obchod	53

6. Rafinovaný líh, Hexan.....	56
III. Daň z vína a meziproductů	58
Předmět daně z vína a meziproductů	58
Sazby daně z vína a meziproductů	58
1. Pořízení vín z jiného členského státu	59
2. Bílé, růžové, perlivé víno, dětský sekt.....	60
3. Vinný mošt, vermut, koňak, zoxidované víno	61
4. Založení nového vinařství	64
5. Pořízení vína ze zahraničí	65
IV. Daň z piva	66
Předmět daně z piva.....	66
Malý nezávislý pivovar	66
Sazby daně z piva	67
1. Daňové přiznání k dani z piva	68
2. Malý nezávislý pivovar	70
3. Nový daňový sklad a jeho plán, pokuta	71
4. Souhrnný příklad – Pivovar	73
V. Daň z tabákových výrobků	74
Předmět daně z tabákových výrobků.....	74
Cena pro konečného spotřebitele.....	74
Sazby daně z tabákových výrobků.....	76
Výpočet daně z tabákových výrobků	76
1. Cigarety, tabák ke kouření	77
2. Cena pro konečného zákazníka.....	79
3. Návrh na zveřejnění ceny.....	80
VI. Zahřívání tabákových výrobků	81
Definice zahřívání tabákového výrobku.....	81
Základ daně ze zahřívání tabákových výrobků	81
Sazba a výpočet daně ze zahřívání tabákových výrobků.....	81
Specifika zahřívání tabákových výrobků.....	81
1. Zahřívání tabákových výrobků	81
VII. Ostatní tabákové výrobky	82
Definice ostatního tabákového výrobku	82
Základ daně z ostatních tabákových výrobků	82
Sazba a výpočet daně z ostatních tabákových výrobků	82
Specifika ostatních tabákových výrobků	82
1. Žvýkáci a šňupací tabák.....	82
VIII. Výrobky související s tabákovými výrobky	83
Definice výrobku souvisejícího s tabákovým výrobkem	83
Základ daně z ostatních tabákových výrobků	83
Sazba a výpočet daně z ostatních tabákových výrobků	83
Specifika ostatních tabákových výrobků	83
1. Výrobky související s tabákovými výrobky.....	84
IX. Surový tabák.....	84
Definice surového tabáku	84
Základ daně ze surového tabáku.....	84
Sazby daně ze surového tabáku	84

Specifika surového tabáku	84
1. Surový tabák	85
Zákon o dani z přidané hodnoty	86
X. Energetické daně	87
Sazby energetických daní	87
1. Daň ze zemního plynu	89
2. Daň z pevných paliv	92
Daň z elektřiny	93
XI. Závěrečné příklady	94
1. Vybrané výrobky	94
2. Osvobození	97
3. Čerpací stanice	99
4. Daňové poradenství	100
5. Pivovar I.	102
6. Pivovar II.	104
7. Uhlí	105

Volný daňový oběh

Volný daňový oběh je jeden z režimů, který se používá při aplikaci spotřebních daní. Propuštěním vybraných výrobků do režimu volného daňového oběhu vzniká povinnost přiznat a zaplatit daň, a to ve stanovené lhůtě. V následující tabulce jsou shrnuty příklady vzniku režimu volného daňového oběhu.

Příklady uvedení vybraných výrobků do volného daňového oběhu

Vybrané výrobky jsou vyrobeny mimo výrobní daňový sklad nebo se nejedná o daňový sklad jako takový (pěstitelská pálenice, čerpací stanice). Jedná se tedy o výrobu mimo režim podmíněného osvobození od daně.

Vybrané výrobky jsou vyjmuty z režimu podmíněného osvobození od daně.

Vybrané výrobky jsou dovezeny mimo režim podmíněného osvobození od daně.

Pokud se neprokáže u vybraných výrobků způsob jejich nabytí oprávněně bez daně nebo se neprokáže, že se jedná o vybrané výrobky zdaněné v případě jejich skladování či dopravy.

Stanovení základu daně

Předmět daně	Základ daně	Ustanovení zákona
Daň z minerálních olejů	ZD v 1 000 l při teplotě 15 °C, ZD u těžkých topných olejů podle § 45 odst. 1 písm. c) ZSD a zkapalněných ropných plynů v tunách	§ 47 odst. 1 ZSD
Daň z lihu	ZD v hektolitrech etanolu při teplotě 20 °C	§ 69 ZSD
Daň z piva	ZD je množství piva vyjádřené v hektolitrech	§ 84 ZSD
Daň z vína a meziproductů	ZD je množství vína a meziproductů v hektolitrech	§ 95 ZSD
Daň z tabákových výrobků	ZD pro procentní část daně u cigaret je cena pro konečného spotřebitele podle § 103 ZSD	§ 102 odst. 1 ZSD
	ZD pro pevnou část daně u cigaret je množství vyjádřené v kusech	§ 102 odst. 2 ZSD
	ZD u doutníků a cigarillos je množství vyjádřené v kusech a u tabáku ke kouření množství vyjádřené v kilogramech zaokrouhlené na 3 desetinná místa nahoru	§ 102 odst. 3 ZSD
Daň ze zahřívání tabákových výrobků	ZD ze zahřívání tabákových výrobků je množství náplně obsažené v zahříváních výrobcích v jednotkovém balení určeném pro přímou spotřebu vyjádřené v gramech zaokrouhlené na 1 des. místo	§ 130b ZSD
Daň z ostatních tabákových výrobků	ZD z ostatních tabákových výrobků je množství výrobku v jednotkovém balení určeném pro přímou spotřebu vyjádřené v gramech zaokrouhlené na 1 desetinné místo	130j ZSD
Daň z výrobků souvisejících s tabákovými výrobky	ZD u náplně do elektronické cigarety je množství náplně v jednotkovém balení určeném pro přímou spotřebu vyjádřené v mililitrech zaokrouhlené na 1 desetinné místo	130t ZSD
	ZD u nikotinového sáčku a ostatního nikotinového výrobku je množství výrobku obsažené v jednotkovém balení určeném pro přímou spotřebu vyjádřené v gramech zaokrouhlené na 1 desetinné místo	
Daň ze surového tabáku	ZD ze surového tabáku je množství surového tabáku vyjádřené v kilogramech zaokrouhlené na 3 desetinná místa nahoru	§ 131d ZSD

Silniční daň

podle právního stavu k 1. 1. 2026

Vážení nadšenci do daní,

představujeme vám knihu k silniční dani, která obsahuje snad veškerou problematiku, kterou je potřeba umět k úspěšnému zdolání zkoušek na daňového poradce. Kniha je zpracována tak, aby splňovala aktuální náročné požadavky Komory daňových poradců, které jsou kladeny na uchazeče o tuto profesi. Autorem této knihy je Stanislav Suchan.

Stanislav Suchan, který v roce 2021 složil zkoušky na daňového poradce a stal se tak jedním z nejmladších daňových poradců (evidenční číslo 5797), uvádí:

„Při přípravě na zkoušky na daňového poradce jsem hledal kvalitní zdroj informací k nastudování. Bohužel to bylo marné hledání. Na trhu se objevují skvělé knihy, kde je spíše popsána teorie nebo komentář k silniční dani. Nikde není kniha, která by měla tolik příkladů, jako je tomu zde. A to je i důvodem, proč jsem se rozhodl tuto knihu napsat.“

Po úspěšném zdolání zkoušek na daňového poradce (samozřejmě na první pokus a s červeným diplomem), založil společnost na daňové poradenství a vedení účetnictví **Arstas, s. r. o.**

Stanislav založil v roce 2021 vzdělávací portál **SM tax**, který je určen široké veřejnosti. Portál je zaměřený na videokurzy, přednášky, školení, webináře, články a sekci otázky a odpovědi, zkrátka vše potřebné pro lidi, kteří se zajímají o daně.

V dubnu roku 2024 založil portál **Daně se Standou**, kde je plno otázek a odpovědí z praxe, článků, sporů s FÚ, videí apod.

Sledujte mě i na Instagramu **standa_suchan**.

„Jsem velmi vděčný za zakoupení mojí knihy. Věřím, že kniha vám pomůže na cestě za získáním osvědčení daňového poradce. Budu se na vás těšit u další knihy nebo na webináři na SM tax.cz.“

Standa

Jak se v knize orientovat?



Touto ikonou vlevo před textem je označen začátek **zadání příkladu**.



Touto ikonou vlevo před textem je označen začátek **řešení příkladu**.



Touto ikonou vlevo před textem je označena **citace zákona, nebo jiného právního předpisu**.

Obsah

Seznam použitých zkratk.....	3
Kategorie vozidel.....	4
Předmět daně	7
Osvobození od daně	10
Poplatníci daně	10
Výše daně	11
Slevy na dani.....	12
Výpočet silniční daně.....	13
Úkol.....	14
1. Nákladní automobily.....	14
1.1 Použití vozidla k podnikatelské činnosti	14
1.2 Služební cesta, kdy je provozovatelem vozidla zaměstnanec	15
1.3 Služební cesta, kdy je provozovatelem zaměstnanec VPP	15
1.4 Prodej nákladního vozidla	16
1.5 Vyřazení vozidla z obchodního majetku a registrace v zahraničí	17
1.6 Úmrtí provozovatele vozidla	17
1.7 Bezúplatné půjčení vozidla	18
1.8 Provozovatel a vlastník.....	18
1.9 Historické vozidlo	19
1.10 Registrace vozidla	19
1.11 Přestavba vozidla I.....	20
1.12 Přestavba vozidla II.....	21
1.13 Fúze	22
1.14 Společné jmění manželů.....	23
1.15 Odcizení vozidla	23
1.16 Starší vozidlo.....	24
1.17 Armáda spásy	24
1.18 Zapůjčení VPP	25
1.19 Dočasné vyřazení vozidla z evidence	25
1.20 Zemědělská činnost	26
1.21 Kombinovaná doprava	26
1.22 Nulová daň	27
1.23 Státní hmotná rezerva	28
1.24 Pozemní komunikace.....	28
1.25 Přednost slevy	29
1.26 Hmotnost vozidla.....	30
2. Jiná vozidla.....	31
2.1 Traktor	31
2.2 Motocykl.....	31
2.3 Nákladní přívěs	32
2.4 Finanční a operativní leasing	32
2.5 Přípojně vozidlo	33
2.6 Tahač s přívěsem	33
2.7 Přípojně vozidlo	34
2.8 Speciální automobil – nosič různého zařízení.....	34
2.9 Autobus	35
Závěrečné příklady	36
Příklad 1	36
Příklad 2	36
Příklad 3	37
Příklad 4	39
Technický průkaz.....	40

Pokud v registru silničních vozidel nejsou uvedeny potřebné údaje, např. kategorie vozidla nebo kód druhu karoserie, a nedají se ani zjistit podle Nařízení Evropského parlamentu a Rady (EU) 2018/858, v platném znění, použijí se údaje z jiných technických dokladů ke zdanitelnému vozidlu. Jestliže vozidlo nemá v žádném technickém dokladu uvedenou kategorii, podkategorii nebo druh karoserie, hledí se na něj jako na vozidlo, které má dané údaje uvedené v registru silničních motorových vozidel takové, které nejlépe odpovídají vymezení vozidla podle přímo použitelného předpisu EU.

Naproti tomu přípojná vozidla kategorie O jsou od daně silniční osvobozena, ale pouze v případě, že poplatník daně za toto přípojně vozidlo je současně poplatníkem daně za zdanitelné vozidlo kategorie N s kódem druhu karoserie BD (silniční tahač, tahač přívěsů).

Kat.	Obsah kategorie	Podkategorie	Karoserie	Předmět daně ZDS	Nápravy	Hmotnost
L	dvoukolová, tříkolová motorová vozidla, čtyřkolky	L1 _e – L7 _e	x	NE	x	x
M	motorová vozidla určená pro dopravu osob	M1 – M3	x	NE	x	x
N	motorová vozidla určená pro dopravu nákladů	N1	x	NE	x	x
		N2	BA, BB	ANO § 2 odst. 2	x	12 t
			BC, BD		x	x
		N3	BA, BB	2	12 t a více	
				3	15 t a více	
			BC, BD	4 a více	23 t a více	
				2	16 t a více	
				3 a více	36 t a více	
O	přípojná vozidla vyrobená pro dopravu nákladů nebo osob i pro ubytování osob	O1	x	NE	x	x
		O2	x	NE	x	x
		O3	x	ANO § 2 odst. 2	x	12 t a více
		O4	x	ANO § 2 odst. 2	x	12 t a více
		O3 – O4	DA	NE	x	x
DB-DG	ANO		x	Osvobozeno od SD*		
T	kolové traktory	T1 – T5	x	NE	x	x
C	pásové traktory	C1 – C5	x	NE	x	x

Daňový řád v bloku & AML

podle právního stavu k 1. 1. 2026

Vážení nadšenci do daní,

představujeme vám knihu Daňový řád v bloku & AML, která obsahuje snad veškerou problematiku, kterou je potřeba umět k úspěšnému zdolání zkoušek na daňového poradce. Kniha je zpracována tak, aby splňovala aktuální náročné požadavky Komory daňových poradců, které jsou kladeny na uchazeče o tuto profesi. Autorem této knihy je Stanislav Suchan.

Stanislav Suchan, který v roce 2021 složil zkoušky na daňového poradce a stal se tak jedním z nejmladších daňových poradců (evidenční číslo 5797), uvádí:

„Při přípravě na zkoušky na daňového poradce jsem hledal kvalitní zdroj informací k nastudování. Bohužel to bylo marné hledání. Na trhu se objevují skvělé knihy, kde je spíše popsána teorie nebo komentář. Nikde není kniha, která by měla tolik příkladů a poznatků z praxe, jako je tomu zde. A to je i důvodem, proč jsem se rozhodl tuto knihu napsat.“

Po úspěšném zdolání zkoušek na daňového poradce (samozřejmě na první pokus a s červeným diplomem), založil společnost na daňové poradenství a vedení účetnictví **Arstas, s. r. o.**

Stanislav založil v roce 2021 vzdělávací portál **SM tax**, který je určen široké veřejnosti. Portál je zaměřený na videokurzy, přednášky, školení, webináře, články a sekci otázky a odpovědi, zkrátka vše potřebné pro lidi, kteří se zajímají o daně.

V dubnu roku 2024 založil portál **Daně se Standou**, kde je plno otázek a odpovědí z praxe, článků, sporů s FÚ, videí apod.

Sledujte mě i na Instagramu **standa_suchan**.

„Jsem velmi vděčný za zakoupení mojí knihy. Věřím, že tato kniha vám pomůže na cestě za získáním osvědčení daňového poradce. Budu se na vás těšit u další knihy nebo na webináři na SM tax.cz.“

Standa

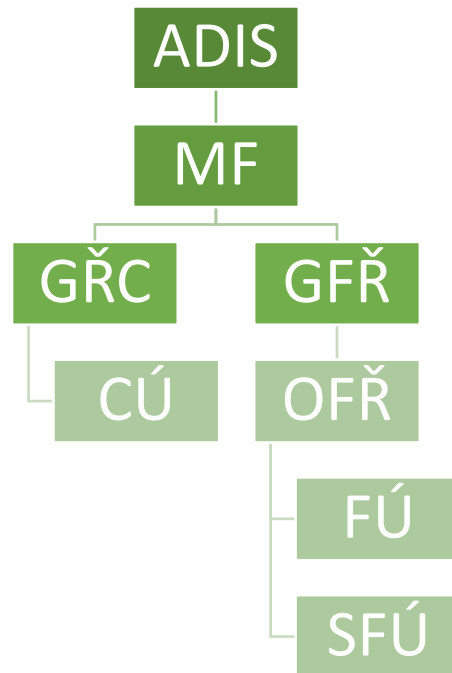
Obsah

Novinky k 1. 7. 2025	4
Novinky k 1. 1. 2026	5
Daňový řád v bloku	6
Prominutí příslušenství daně	27
Příklady na příslušenství daně	32
Tvrzení	34
Dotazy z praxe	35
Lhůty	39
Daňové přiznání k dani z příjmů	39
Hospodářský rok	40
Ztráta.....	41
Podíl na zisku	42
Sjednocení lhůt	43
Daňové přiznání u přeměn	43
Přeplatek.....	44
Úmrtí.....	44
Sloučení.....	44
Insolvence	44
Likvidace	44
Odštěpení.....	45
Nezapočítávání do lhůty pro stanovení daně	45
Dodatečné DP u lhůty pro stanovení daně.....	45
DK u lhůty pro stanovení daně	45
Výzva	45
Prodloužení lhůty.....	45
Rozhodnutí mlčky	46
Odvolání.....	46
Nevyhovění žádosti.....	46
DODAP na snížení daňové povinnosti	46
Přestupkové řízení v účetnictví	47
Datové schránky	48
Jak na daňovou kontrolu?	51
Jak si poradit s Finančním úřadem?	55
Jak se bránit FÚ?	59
Odvolání.....	60
Námitka.....	65
Obnova řízení.....	65
Přezkumné řízení	67
Případová studie	68
AML	72
Evidence skutečných majitelů	77
Druhy skutečných majitelů	77
Kdo nemá skutečného majitele	80

Nezbytné zdroje pro účetní	81
Zákony a právní předpisy	81
Prováděcí vyhlášky k zákonu o účetnictví	81
Účetní standardy	82
Interpretace Národní účetní rady (NÚR)	82
Oficiální pokyny a metodické postupy a informace	82
Vnitropodnikové směrnice	83
Koordinační výbory	83
Rozsudky NS, SDEU	83
Právní minimum pro účetní	84
Hotovostní limit	86
Profese	87
Vzory písemností	91
Žádost o bezdlužnost	91
Žádost o posečkání	92
Žádost o prodloužení lhůty u daně z příjmů	93
Žádost o vrácení přeplatku	94
Zpráva o provedené identifikaci u klienta fyzické osoby	95
Zpráva o provedené identifikaci u klienta právnické osoby	96
Poděkování	97

Doručení x podání	Doručuje správce daně. Podání uskutečňuje daňový subjekt.	§ 39
Dožádání	Místně příslušný správce daně může dožádat jiného věcně příslušného správce daně téhož nebo nižšího stupně o provedení úkonu. FÚ není oprávněn dožádat celní úřad, jelikož spravují každý jiný okruh daní. Dožádání se v praxi používají pokud (stačí splnit jeden z níže uvedených bodů): FÚ by předmět dožádání provedl s obtížemi, vynaložil by neúčelné náklady, nebyl by schopen učinit vůbec. Typickým důvodem bude vzdálenost (výslech svědka mimo obvod územní působnosti, provedení místního šetření mimo obvod územní působnosti) apod. Na dožádání lze podat stížnost dle § 261 DŘ nebo žalobu na ochranu před nezákonným zásahem dle § 82 zákona č. 292/2013 Sb.	§ 17
Fikce doručení	Písemnost je doručena převzetím písemnosti, a to za předpokladu, že jej převezme oprávněná osoba dle § 44 a § 45 DŘ. Úložní lhůta činí 10 dnů a posledním dnem lhůty dochází k fikci doručení. Pokud lhůta připadne na víkend či svátek, posouvá se na nejbližší pracovní den. Pokud adresát odepře písemnost přijmout, považuje se tato písemnost za doručenu dnem, kdy bylo její přijetí odepřeno.	§ 47
Jednací jazyk	Pro správu daní je jednacím jazykem čeština. Pokud se dokládají cizojazyčné písemnosti, je třeba je přeložit do češtiny. Správce daně může požadovat i úředně ověřený překlad, pokud danou informaci zveřejní na úřední desce. Jedná se o překlad provedený tlumočnickem, což je osoba dle zákona o znalcích a tlumočnících. Osoba, která neovládá český jazyk má právo si na své vlastní náklady obstarat tlumočnicka (může se jednat o jakoukoli třetí osobu, tzn. i člena rodiny). Občan ČR, který přísluší k národnostní menšině ¹³ , která tradičně a dlouhodobě žije na území ČR, má právo činit podání a jednat v jazyce své národnostní menšiny. Má také právo na obstarání tlumočnicka, kdy náklady hradí správce daně. Pokud se jedná o neslyšící osobu, správce daně ustanoví tlumočnicka znakové řeči na vlastní náklady. Pro osobu hluchoslepou bude ustanoven prostředník, který je schopen se s ní dorozumět.	§ 76
Jednání daňového subjektu	Sám za sebe: <ul style="list-style-type: none"> - fyzická osoba; - právníká osoba – statutární orgán (s. r. o. – jednatel, a. s. – monistický systém: správní rada, dualistický systém: představenstvo, v. o. s. – společníci, k. s. – komplementář), vždy jen jedna FO současně; - pověřenec (zaměstnanec, prokurista – není adresátem). Prostřednictvím jiných osob: <ul style="list-style-type: none"> - insolvenční správce, vedoucí organizační složky zahraniční PO, vedoucí plátcovy pokladny. Zástupcem: <ul style="list-style-type: none"> - zmocněnec – plná moc (svědek a soudní znalec je nezastupitelný, daňový poradce a advokát se může zastoupit jiným daňovým poradcem, advokátem – substituční zastoupení); - zákonný (rodič, pokud není plnoletý); - ustanovený (není plně procesně způsobilý); - společný (více daňovým subjektům vzniká společná daňová povinnost, např. spoluvlastnictví u DZNV). 	§ 20 a násl.
Jednání vůči správci daně	V téže věci může jménem PO současně jednat jen jedna FO (nelze tedy, aby ve věci podání vysvětlení na FÚ vystupoval jednatel a zároveň účetní v roli pověřené osoby). Pověřených osob však může být více, nemohou ovšem současně jednat	§ 24

¹³ Zákon č. 273/2001 Sb.



Úřední osoby vykonávají pravomoc SD. Úřední osoba není zúčastněna na správě daní (tou je daňový subjekt, třetí osoba – např. svědek). Úřední osobou je zaměstnanec, který se bezprostředně podílí na výkonu pravomocí SD nebo osoba oprávněná k výkonu pravomoci SD zákonem nebo na základě zákona. Oprávněnost prokazuje služebním průkazem.

Jaká je nejkratší lhůta u FÚ?

Jedná se o tzv. správcovské lhůty. Délku těchto lhůt totiž stanovuje FÚ rozhodnutím, jejich délka není tak stanovena zákonem. Lhůta kratší než 8 dní musí být vždy v rozhodnutí odůvodněna (jedná se o případ k realizaci úkonu jednoduchého a zvláště naléhavého). Lhůty, které jsou určeny v kratších časových jednotkách, než jsou dny, se počítají od okamžiku, kdy došlo ke skutečnosti určující počátek běhu lhůty.

Obecně lhůta začíná běžet den po dni, kdy došlo ke skutečnosti, určující počátek lhůty. Pokud konec lhůty připadne na víkend či svátek (státní / ostatní), tak se automaticky posouvá na nejbližší pracovní den. To neplatí u lhůt kratších než 1 den.

Níže je uvedena tabulka s pojmy, které je třeba chápat. Dejme tomu, že výchozí den bude 15. dubna.

Pojem	Počítání času dle § 33 DŘ
před dnem	do 14. dubna
ode dne	od 15. dubna
do dne	do 15. dubna (23:59)
po dni	od 16. dubna

Aby byla lhůta zachována, musí být úkon učiněn nebo adresován věcně a místně příslušnému správci daně. Nebyl-li úkon činěn u věcně a místně příslušného správce daně, je lhůta zachována, je-li nejpozději v poslední den lhůty učiněn tento úkon u nadřízeného správce daně nebo u jiného věcně příslušného správce daně, viz § 35 DŘ.

Lze lhůty prodloužit?

Ano, ale pouze lhůty správcovské či zákonné (pouze, pokud stanoví zákon). Pokud se žádá o prodloužení správcovské lhůty, tak podavatel má 100% garanci, že při první žádosti o prodloužení bude kladně vyřízeno. Povolení o prodloužení

Poděkování

A je to, jste u konce, pokud se u zkoušek na daňového poradce objeví příklad malé daně či DŘ & AML, neměl by to pro vás být žádný problém, pravděpodobně si s ním poradíte. Snažil jsem se v rámci této publikace pojmout typově téměř všechny varianty, které v případě malých daní a DŘ & AML daní připadají v úvahu. Zapomněl jsem na něco? Pak mi napište a možná bude váš podnět inspirací pro další aktualizaci této publikace.

Chci vám poděkovat, že jste po této publikaci sáhli v okamžiku, kdy se připravujete na zkoušky na daňového poradce, díky patří samozřejmě i těm, kteří zde jen hledali odpověď na otázku, kterou řeší v rámci své účetní či daňové praxe.

Pevně věřím, že pro vás byla publikace přínosná a že zde získané poznatky patřičně zužitkujete, ať již u zkoušek na daňového poradce či prostě jen ve své praxi.

Tato publikace je jedna z mnoha mnou vydaných publikací, která si klade za cíl připravit uchazeče na velmi náročné zkoušky na daňového poradce. V rámci ostatních publikací se věnuji dani z příjmů právnických a fyzických osob, dani z přidané hodnoty a účetnictví.

Nezapomeňte navštívit web www.smtax.cz, kde najdete plno inspirace pro svůj další „daňový“ rozvoj.



<https://smtax.cz/>

Děkuji za Vaši přízeň.

Standa

SM tax, s.r.o.

